

Satranç

9. Ders: Temel Taktik Ataklar

Doç. Dr. Yalçın İŞLER
İzmir Katip Çelebi Üniversitesi

Bornova Satranç Kulübü
2. Kademe Satranç Antrenörü

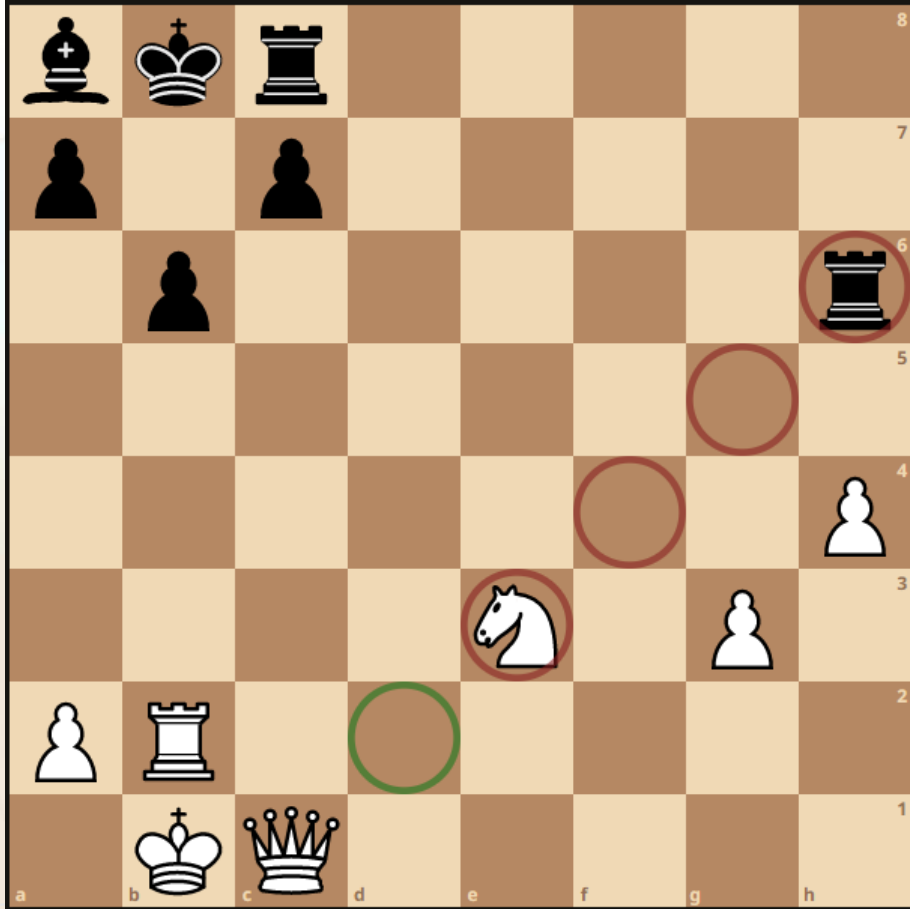
Strateji – Taktik

- Kazançlı taş deęişimi yapmak veya daha iyi bir konum elde etmek için yapılan birkaç hamlelik tematik ataklara **taktik (atak)** denir.
- Rakibin konumundaki küçük zayıflıkları oyun sonunda lehinize nasıl kazanca dönüştüreceğinizle ilgili uzun vadeli planlara **strateji** denir.
- Dağ yürüyüşü gibi uzun süreli bir fiziksel etkinlik esnasında, bir avuç fındık ve kuru üzüm karışımı tüketilmesi tavsiye edilir. Kuru üzüm anında kana karışıp hemen enerji verirken, fındık kuru üzümün etkisinin geçmeye başladığı anda enerji vermeye başlar. İşte, **taktik atakları kuru üzüme ve stratejiyi de fındığa benzetebiliriz.** 😊😊😊😊😊

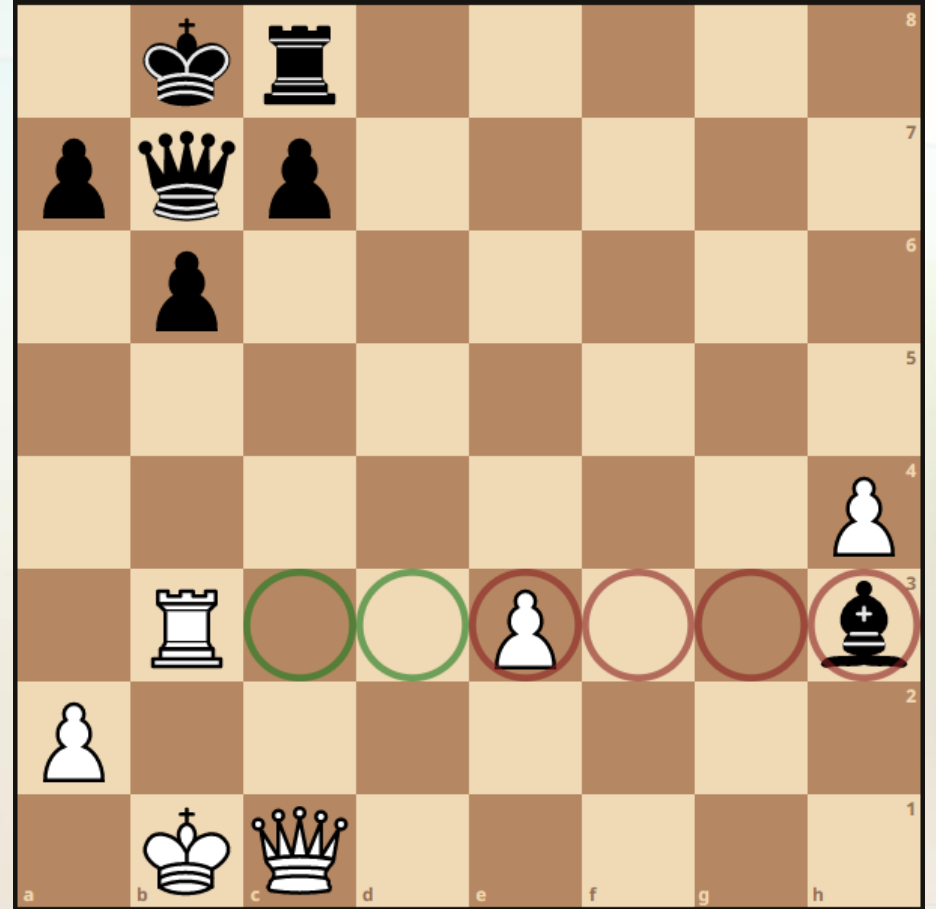
Temel Taktik Ataklar

- **Açarak Taş İsteme:** Bir taşın aradan çekilmesiyle başka bir taşın rakip taşı tehdit etmesi.
- **Açarak Şah:** Bir taşın aradan çekilmesiyle başka bir taşın rakip şahı tehdit etmesi.
- **Çifte Tehdit:** Bir taşın hamlesiyle iki taşın rakip iki taşı istemesi.
- **Çifte Şah:** İki taşın aynı anda rakip şahı tehdit etmesi.
- **Çatal:** Bir taşın farklı yönlerdeki rakip iki taşı aynı anda istemesi.
- **Şiş:** Bir taşın aynı doğrultudaki rakip iki taşı aynı anda istemesi.
- **Açmaz:** Bir taşın rakip bir taşı tehdit ettiği durumda, rakip taşın kaçması halinde vezir gibi daha değerli bir taşın (göreceli açmaz) veya şahın (mutlak açmaz) tehdit altında kalacak olması.
- **Örtü:** Bir taşın aynı renkteki başka bir taş yüzünden rakip taşı tehdit edemiyorsa, aradaki kendi taşın konumuna örtü denir.

Açarak Taş İsteme

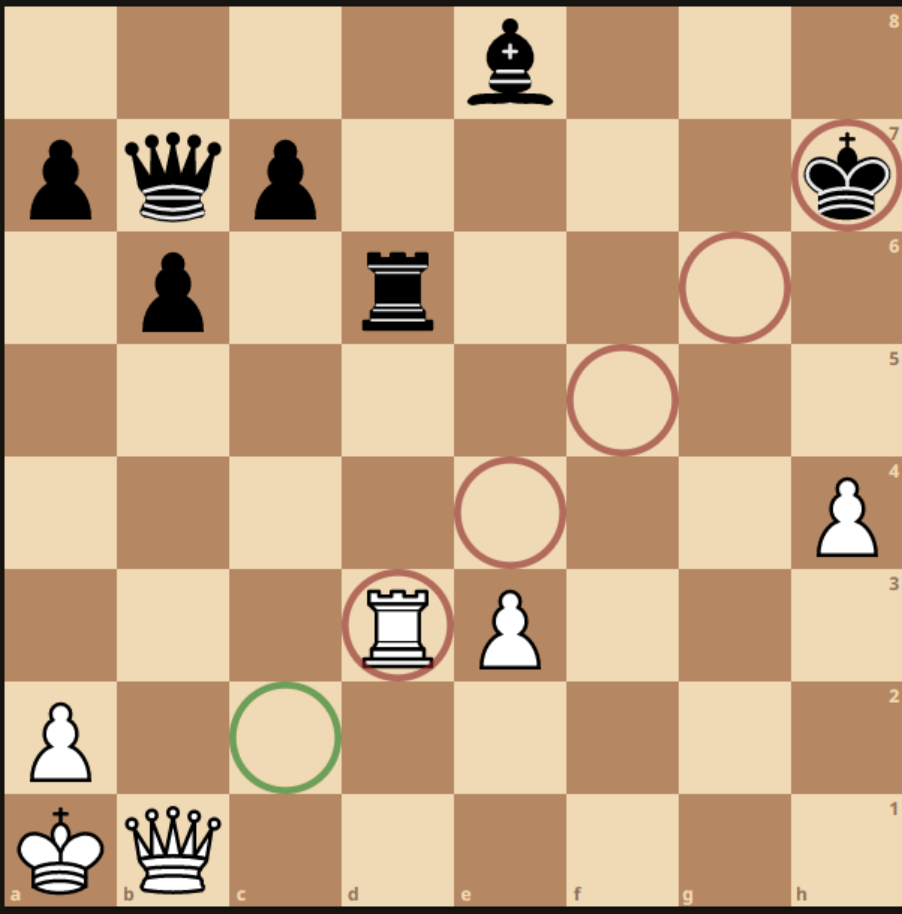


Beyaz at aradan çekildiği anda, beyaz vezir siyah kaleyi tehdit eder hale geliyor.

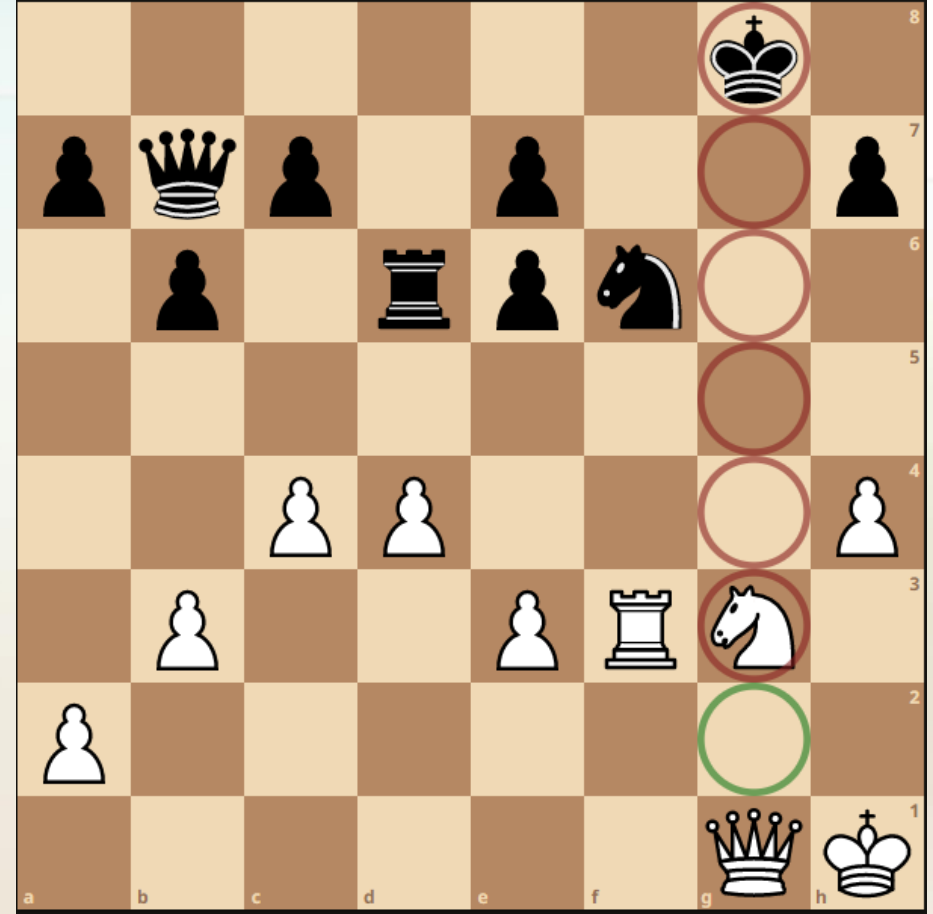


e3 karesindeki beyaz piyon, kalenin siyah fili istemesine engel oluyor. e4 yapılırsa, b3 kalesi h3 filini tehdit edebiliyor.

Açarak Şah

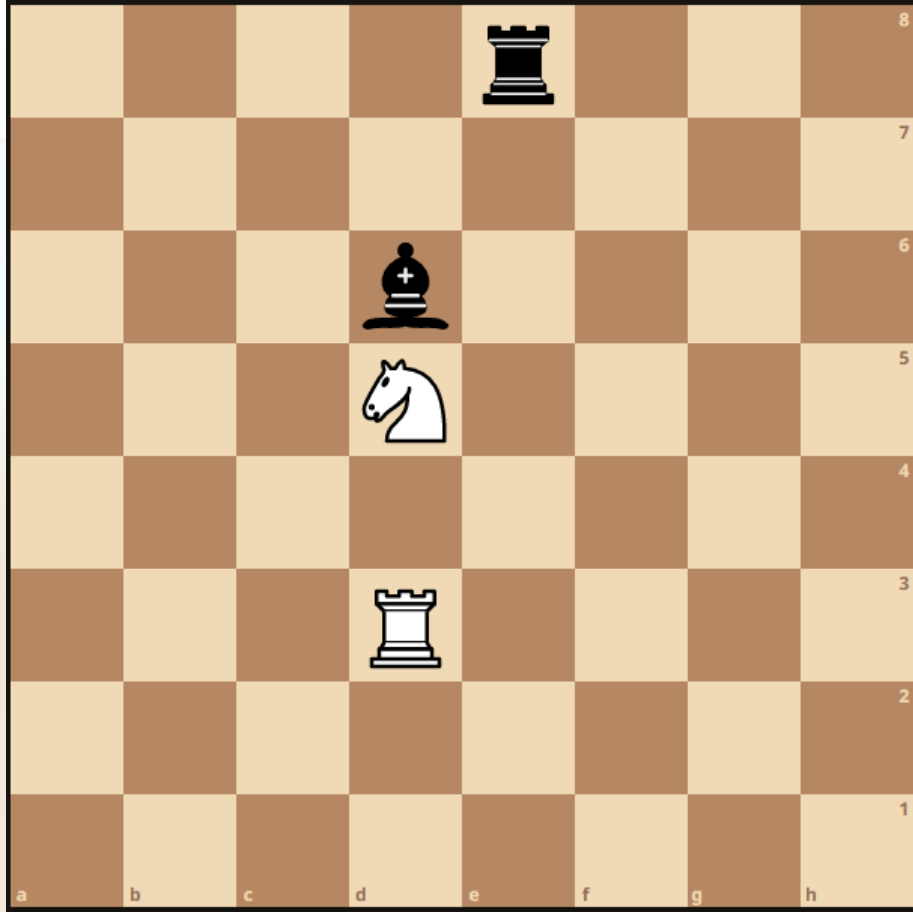


d3 karesindeki beyaz kale, beyaz vezir ile siyah şah arasında örtü konumunda. Kale aradan çekildiği anda, beyaz vezir siyah şahı tehdit eder hale geliyor. Kxd6!

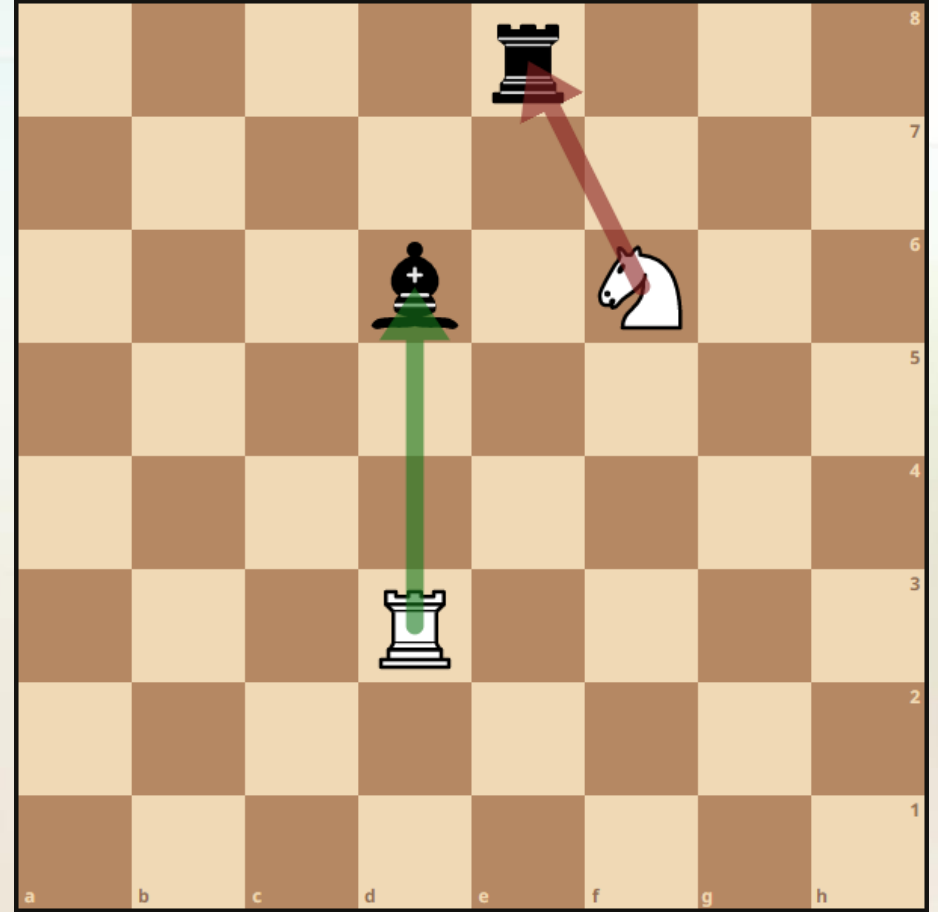


g3 karesindeki beyaz at, vezirin siyah şahı tehdit etmesine engel oluyor. Ah5 yapılırsa, beyaz vezir ile şah çekilir.

Çifte Tehdit (1)

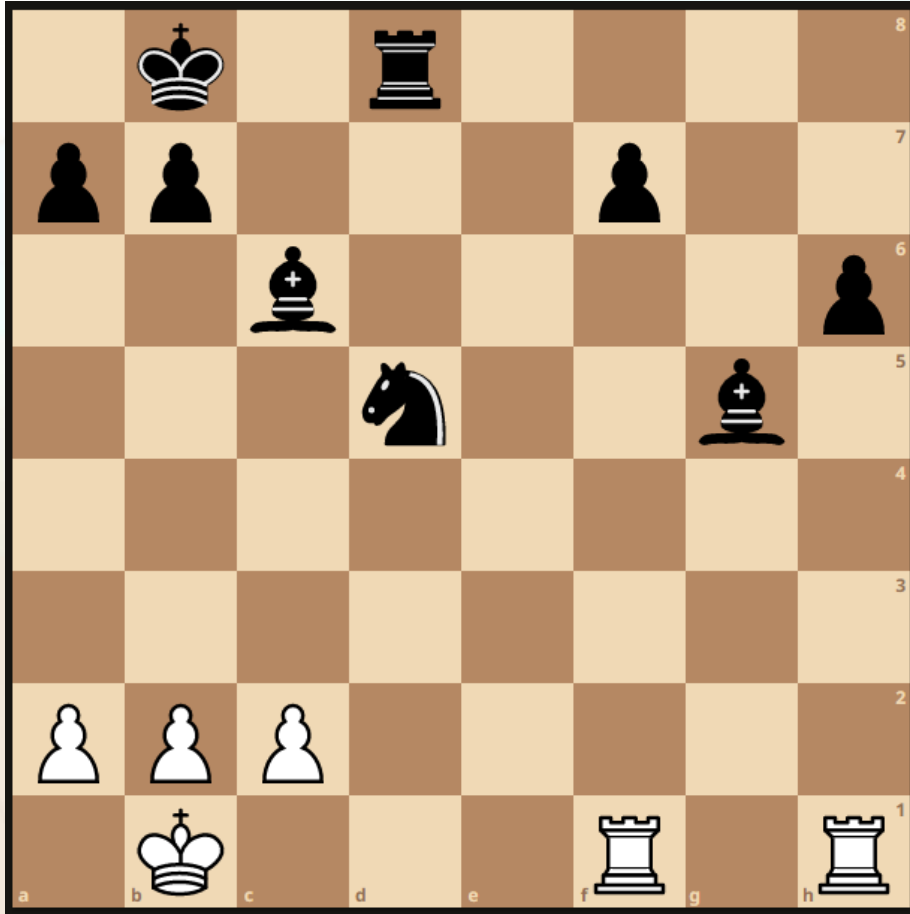


Af6!

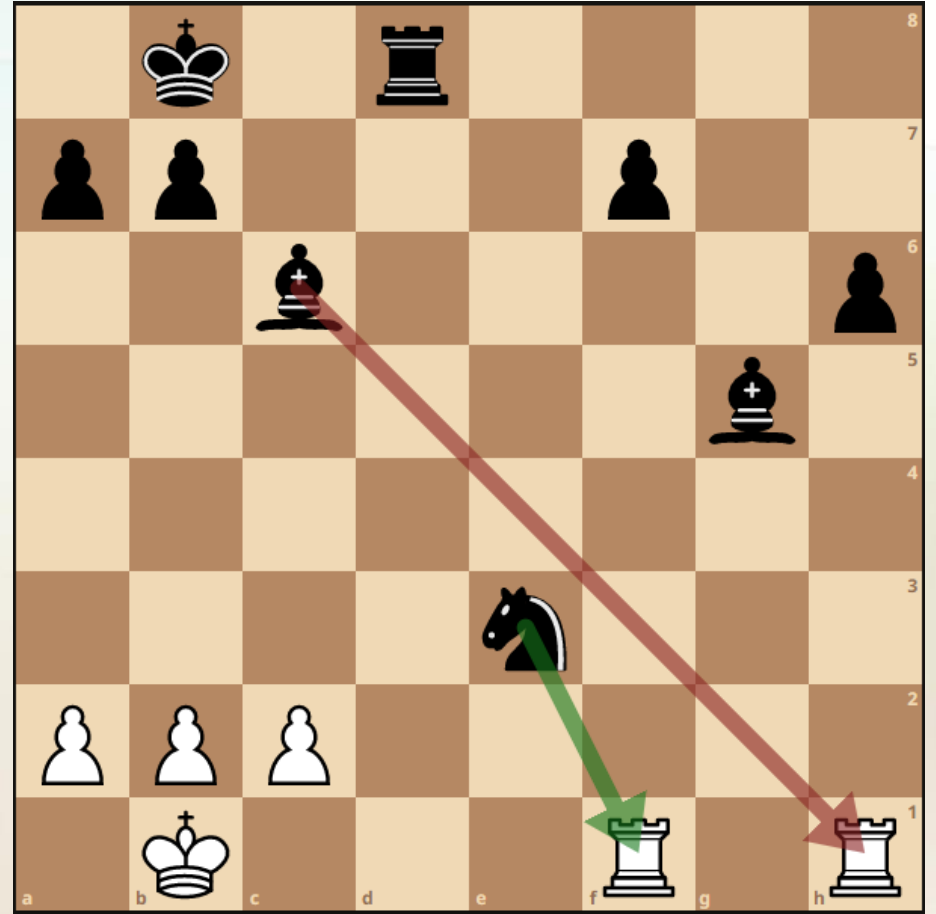


Ver fili, ver kaleyi 😊

Çifte Tehdit (2)

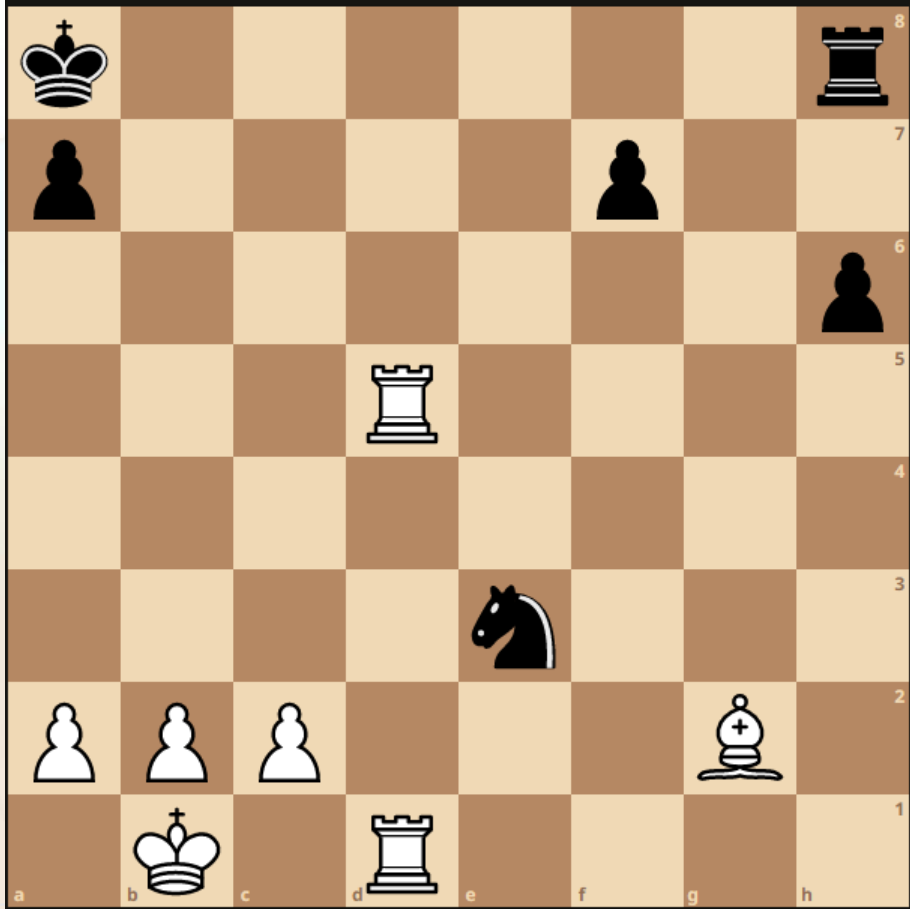


Sıra siyahta: Ae3!

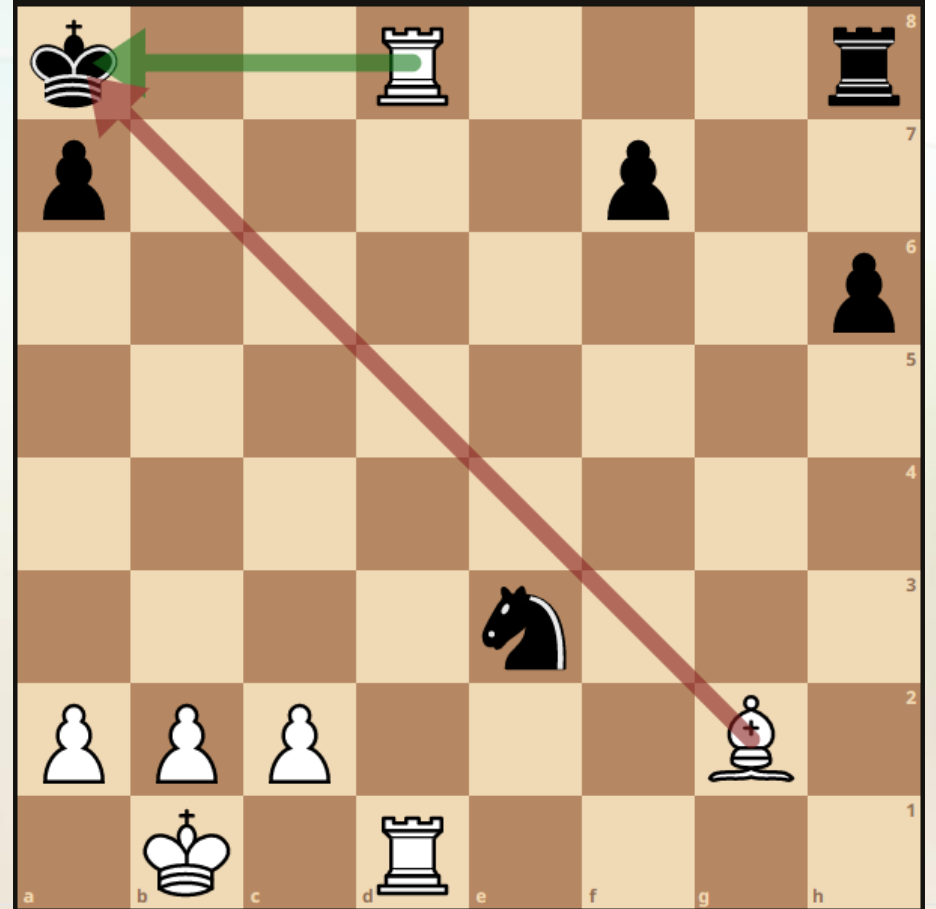


iki kaleye birden saldırı

Çifte Şah (1)

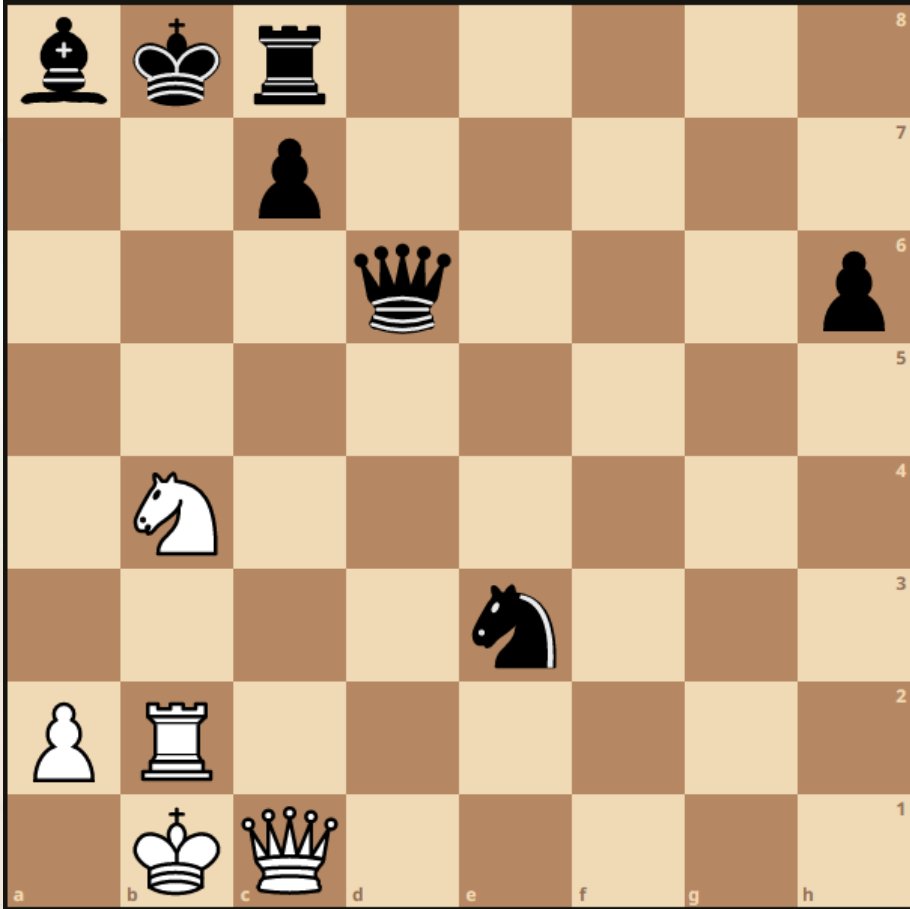


Siyah atı ile beyazın üç taşını birden tehdit ediyor. Fakat sıra beyazda. Kd8!!

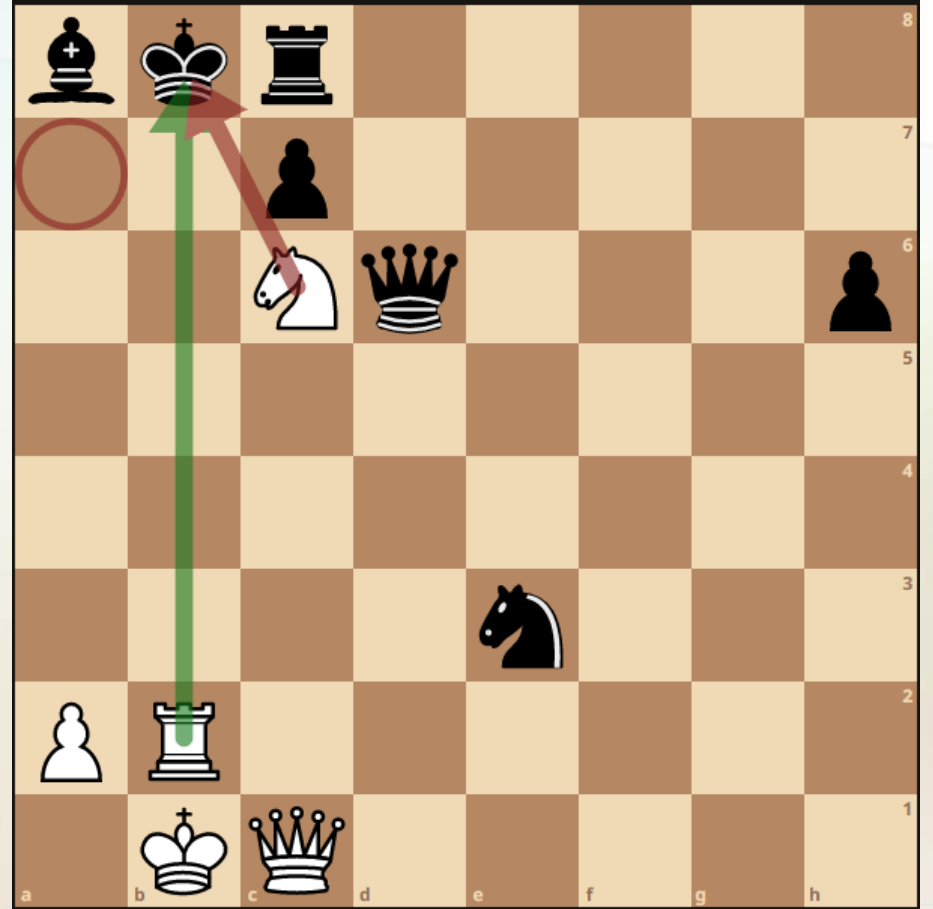


Hem fil hem de kule ile şah çekildiği için, siyah şahın tek seçeneği güvenli bir kareye kaçmak. Bu örnekte mümkün değil, mat oldu.

Çifte Şah (2)

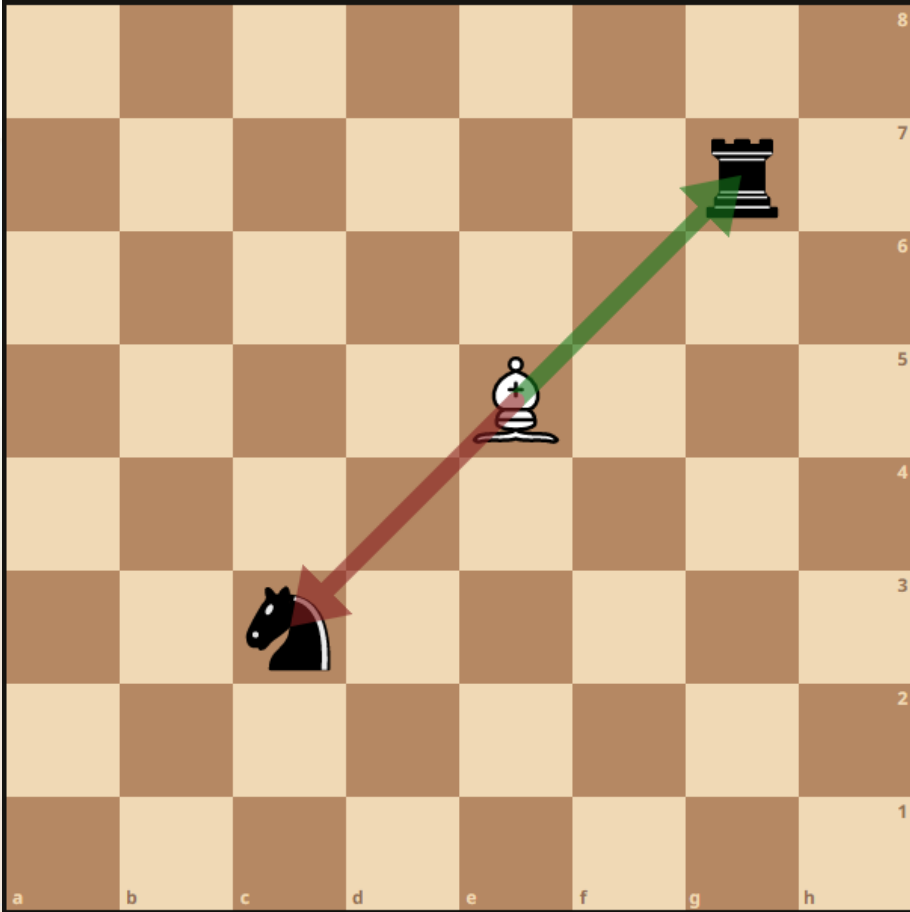


Hamle beyazda. Ac6 hamlesi ile hem at hem de kale şah çekebiliyor. Çifte şah.

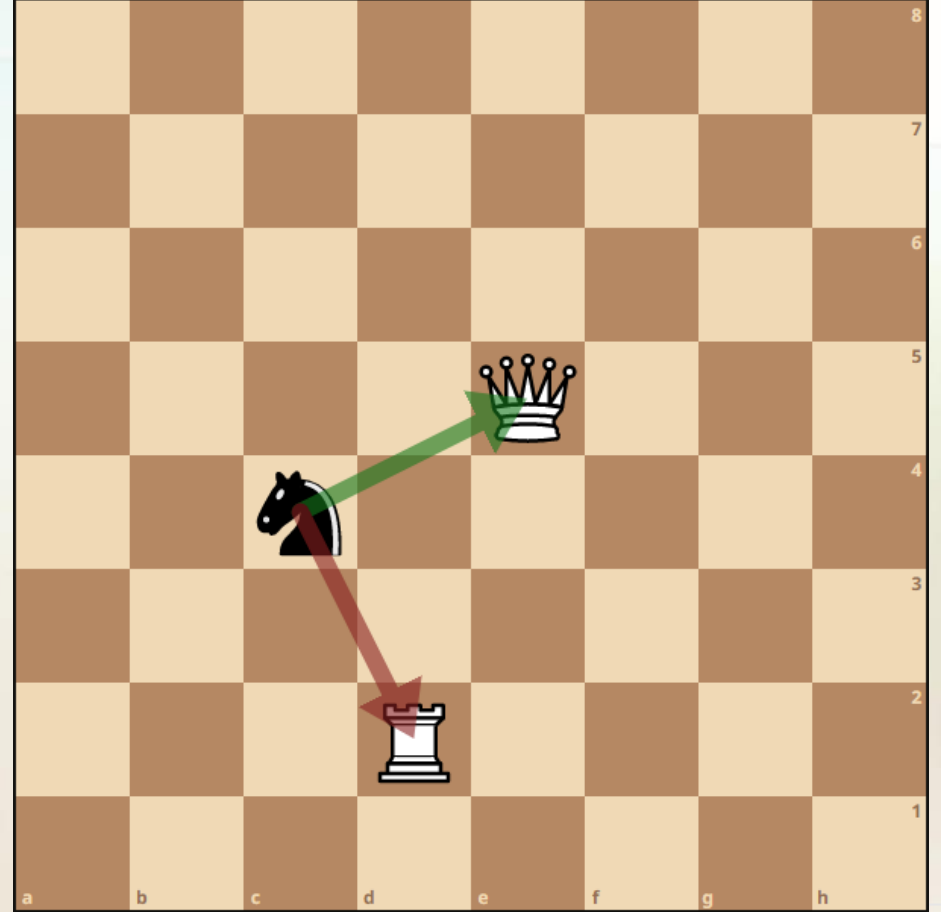


Yine mat. Her zaman mat gerçekleşmez, ama genellikle taş kaybı kaçınılmazdır.

Çatal (1)

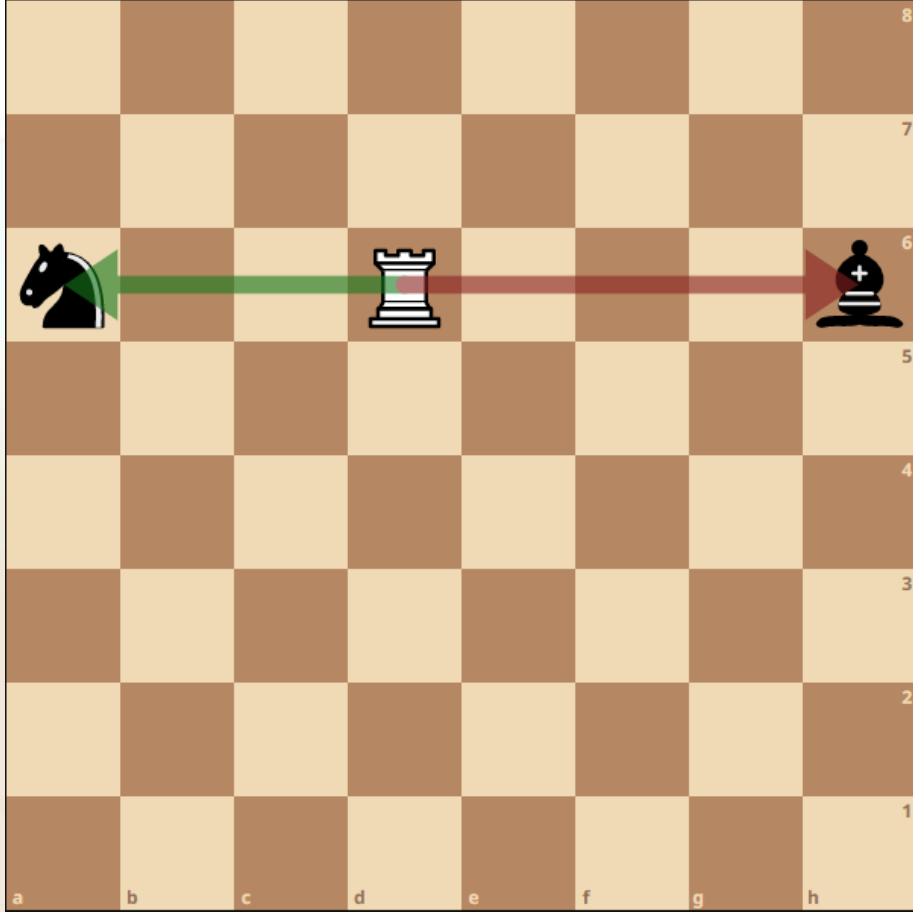


Beyaz fil, siyahın hem atını hem de kalesini aynı tehdit ediyor.

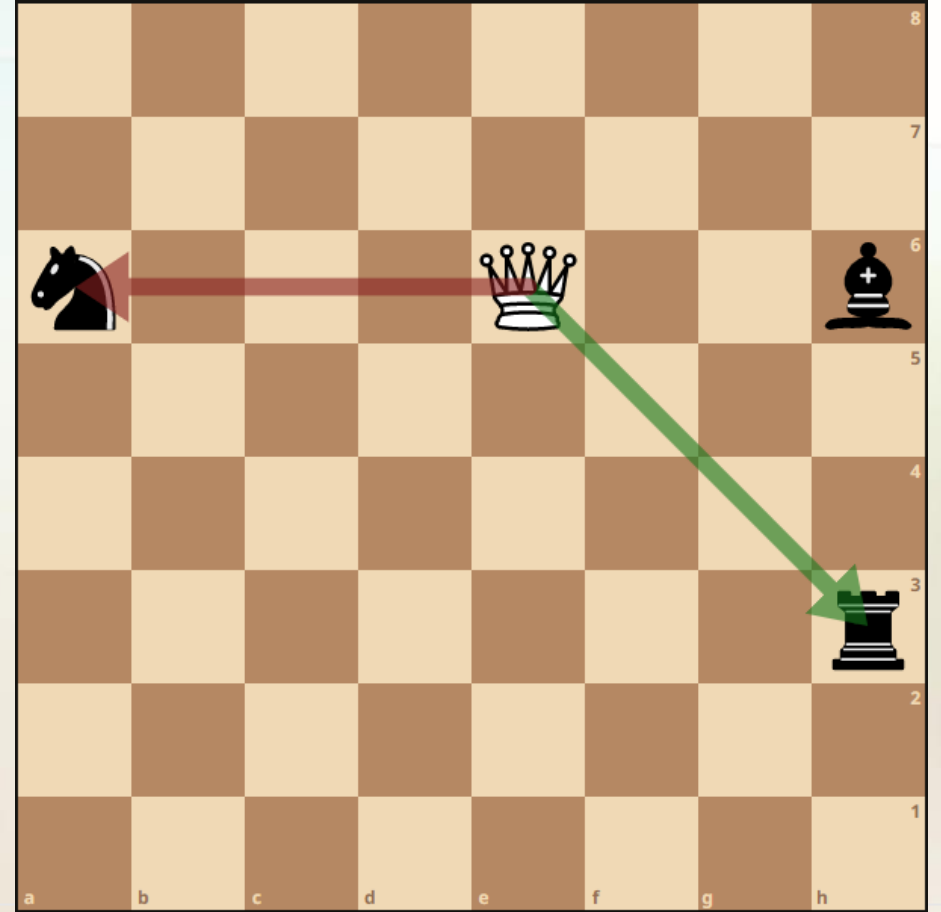


Siyah at, beyazın hem kalesini hem de vezirini aynı anda tehdit ediyor.

Çatal (2)

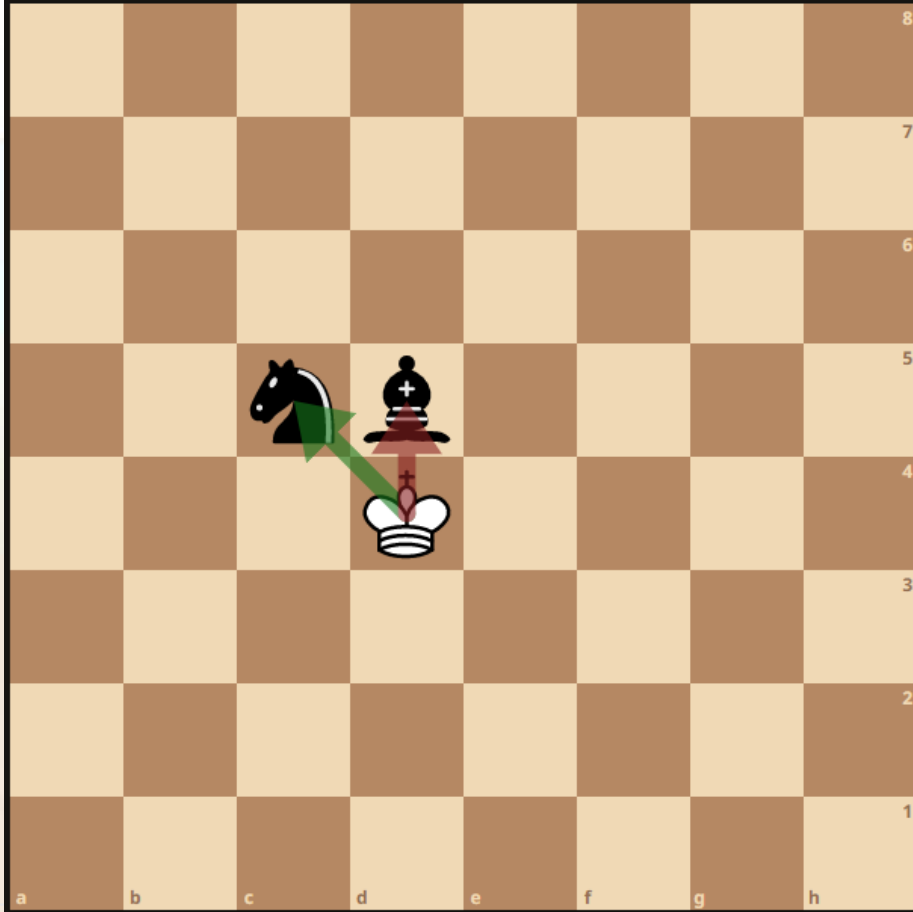


Beyaz kale, siyahın hem atını hem de filini aynı anda tehdit ediyor.

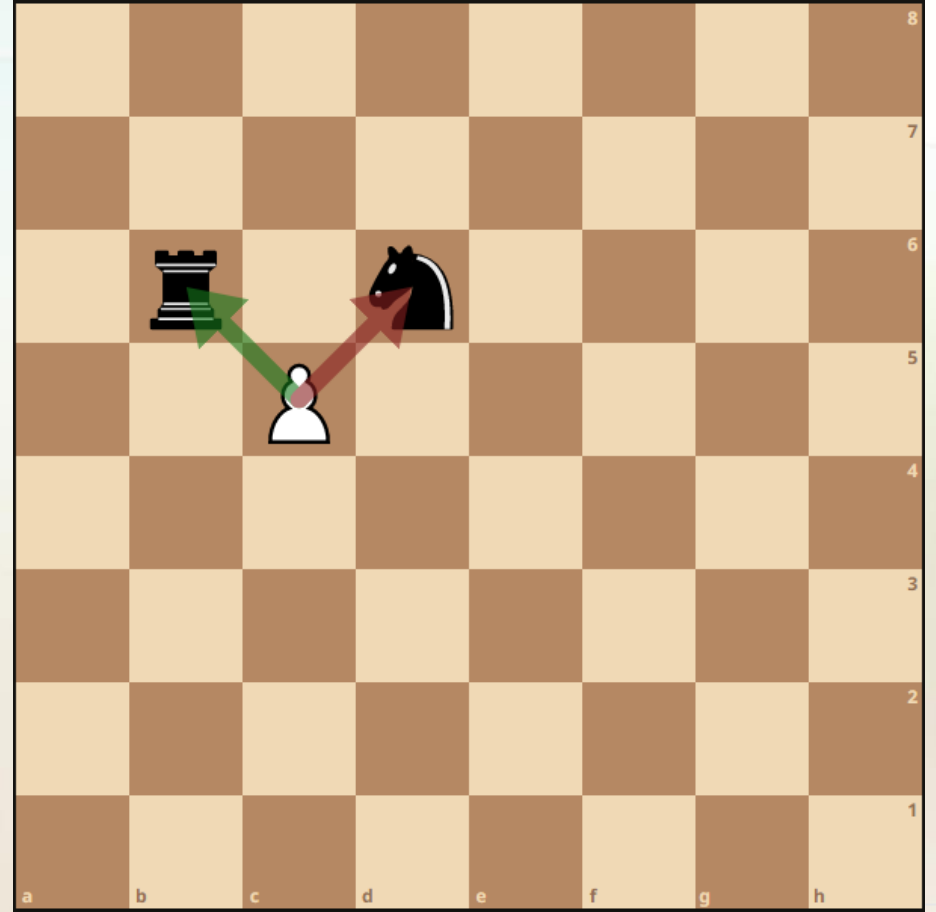


Beyaz vezir, siyahın hem atını hem de kalesini aynı anda tehdit ediyor. Siyah fil, kalesi tarafından korunuyor!!!

Çatal (3)

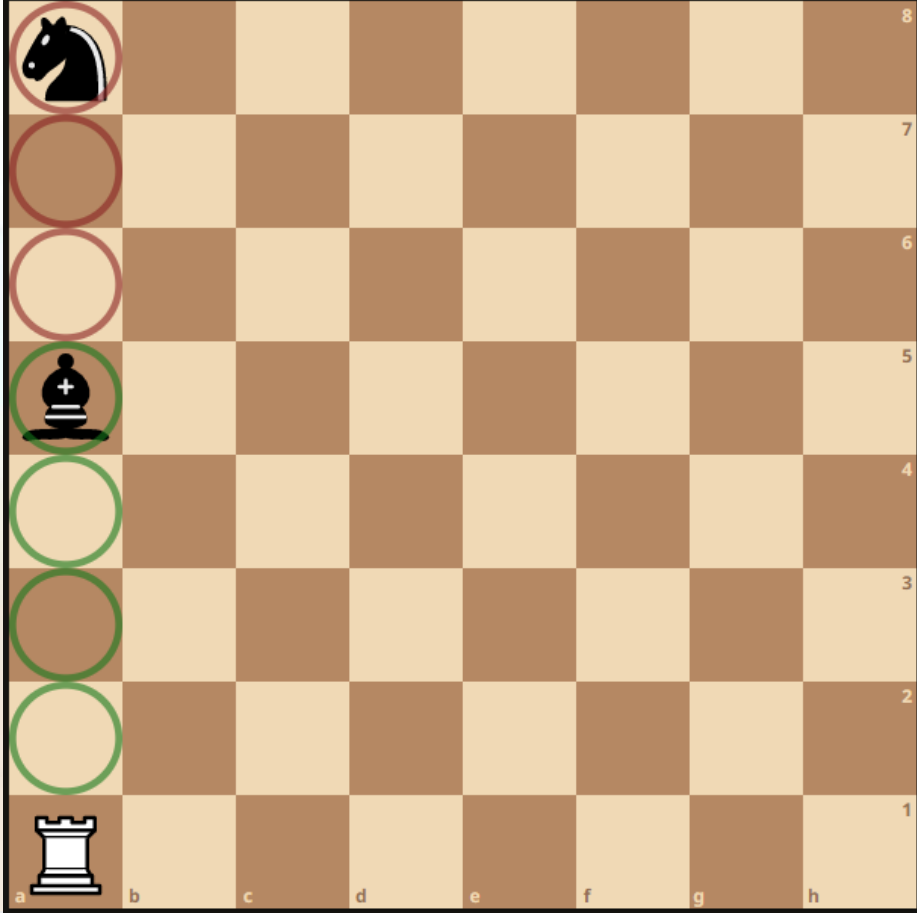


Beyaz şah, siyahın hem atını hem de filini aynı anda tehdit ediyor. Evet, şah da bir taş 😊

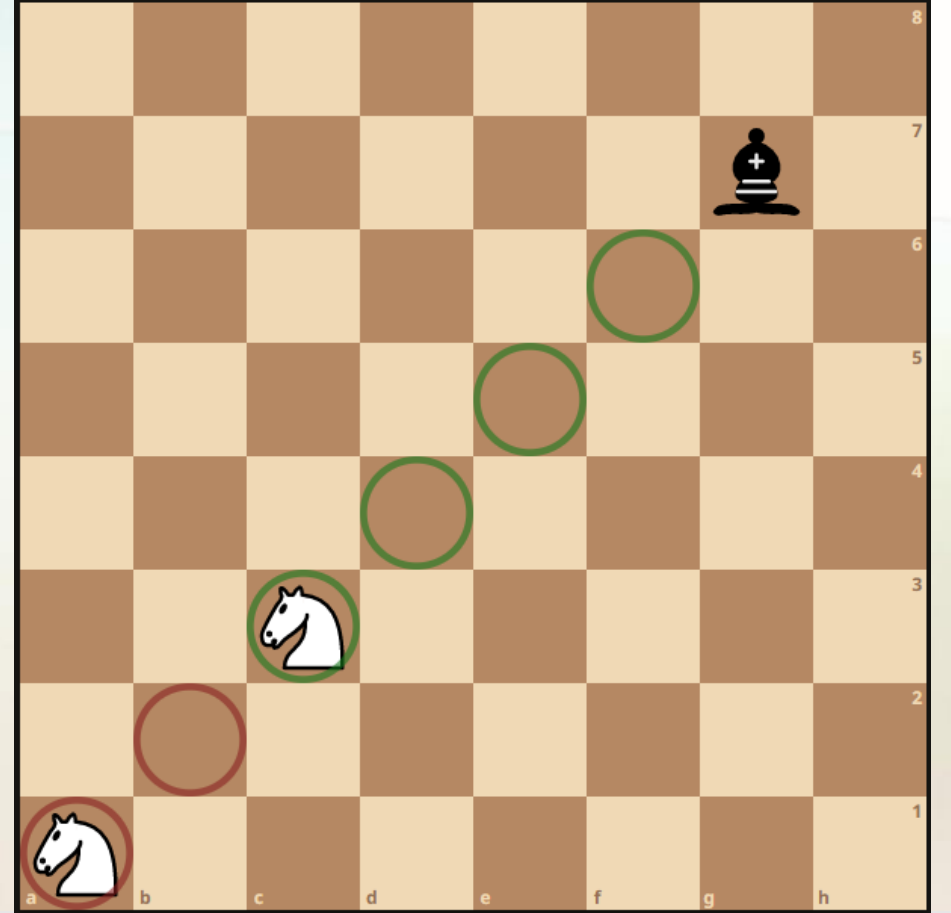


Beyaz piyon, siyahın hem atını hem de kalesini aynı anda tehdit ediyor.

Şiş

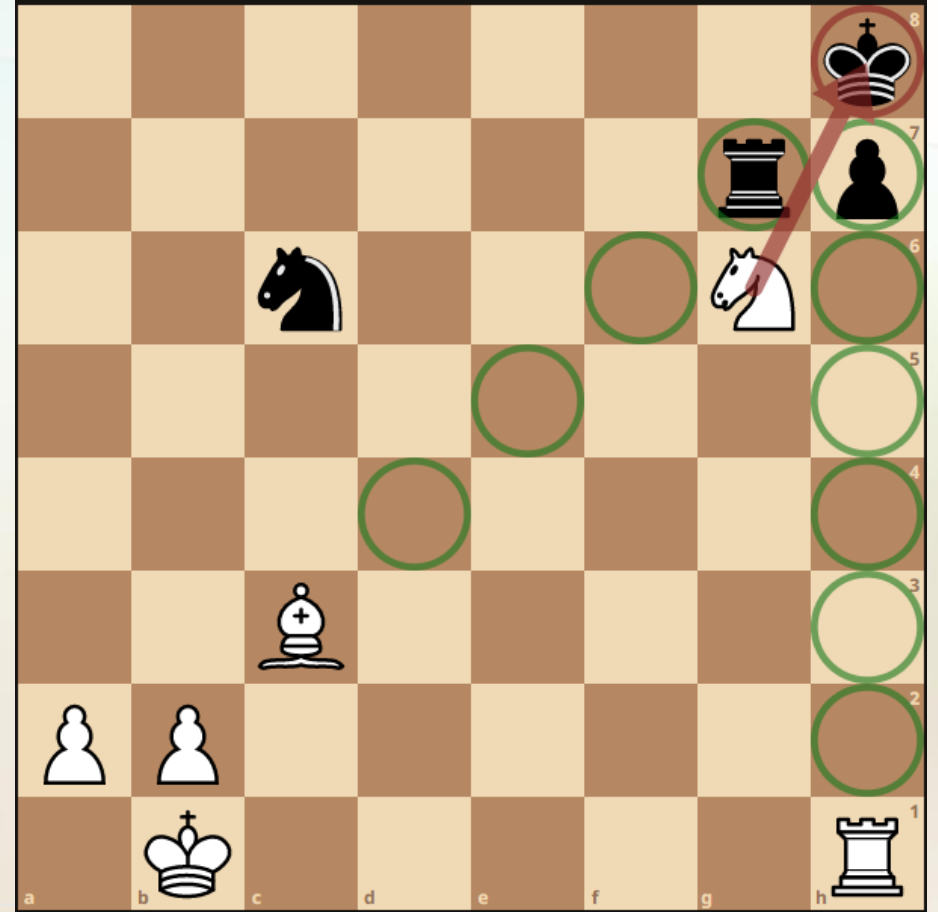
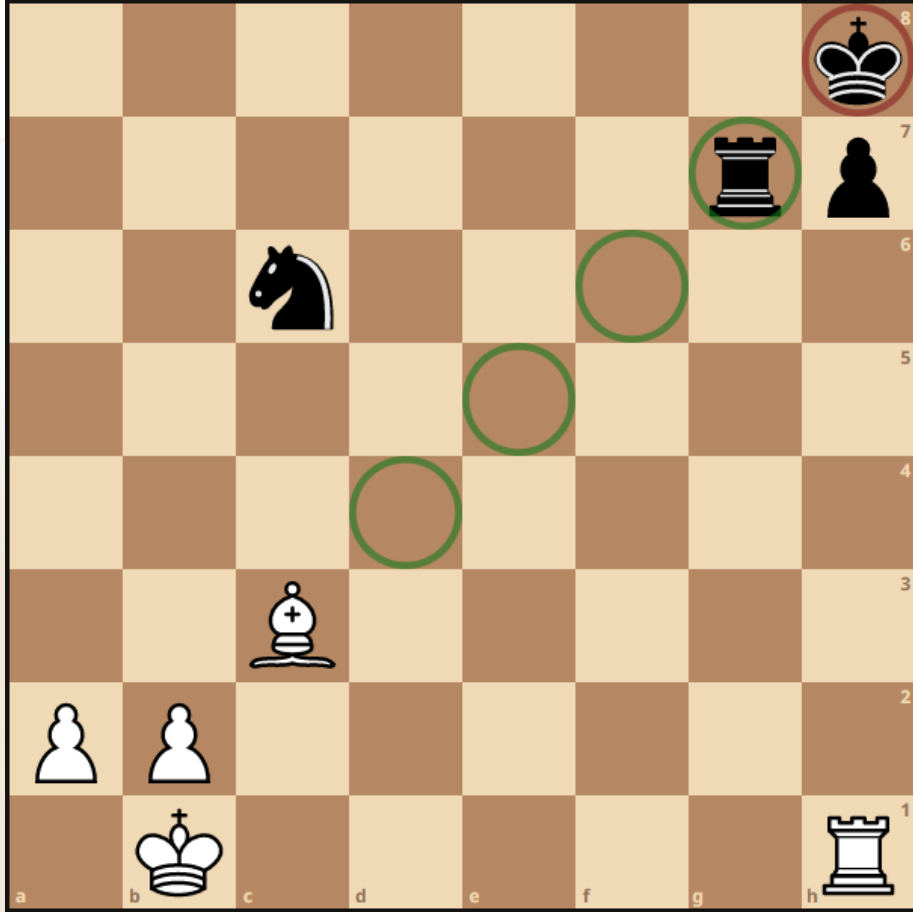


Beyaz kalesiyle siyahın filini tehdit ediyor. Siyah filin kaçması halinde bu sefer arkadaki at tehdit altında kalıyor. Eğer arkadaki taş, tehdit eden beyaz taştan daha değerli ise açmaz olur.



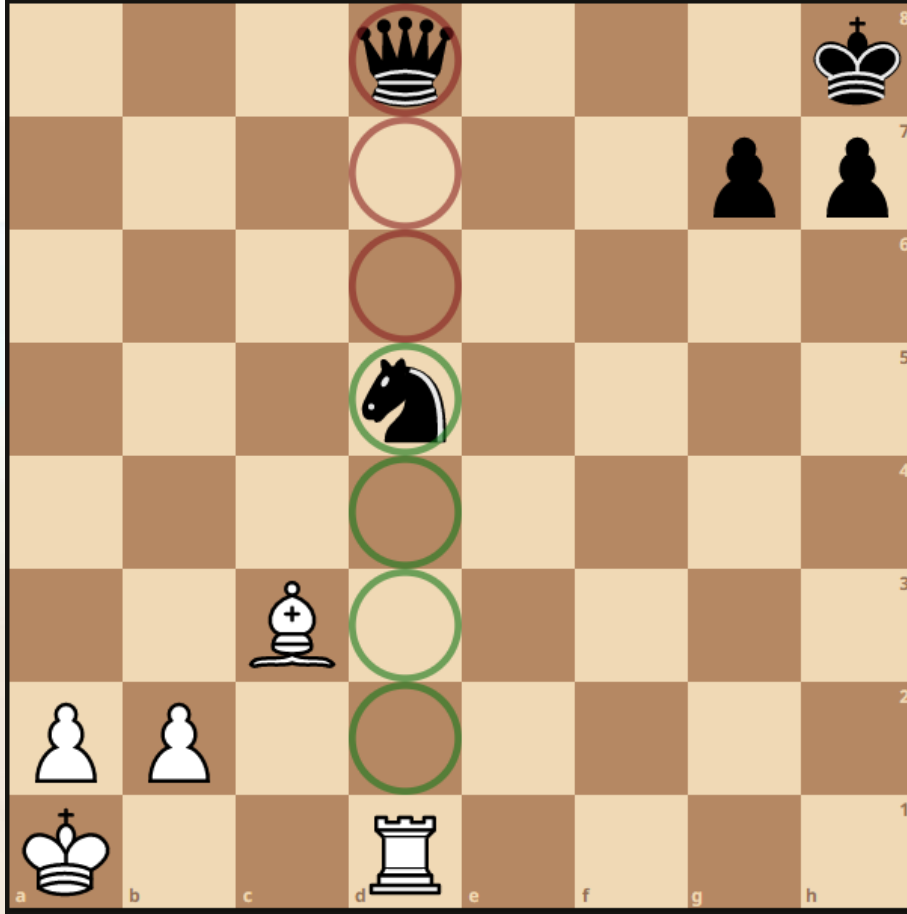
Siyah filiyle beyazın c3 atını tehdit ediyor. Beyaz c3 atını açarsa bu sefer a1 karesindeki atı tehdit altında kalıyor.

Mutlak Açmaz

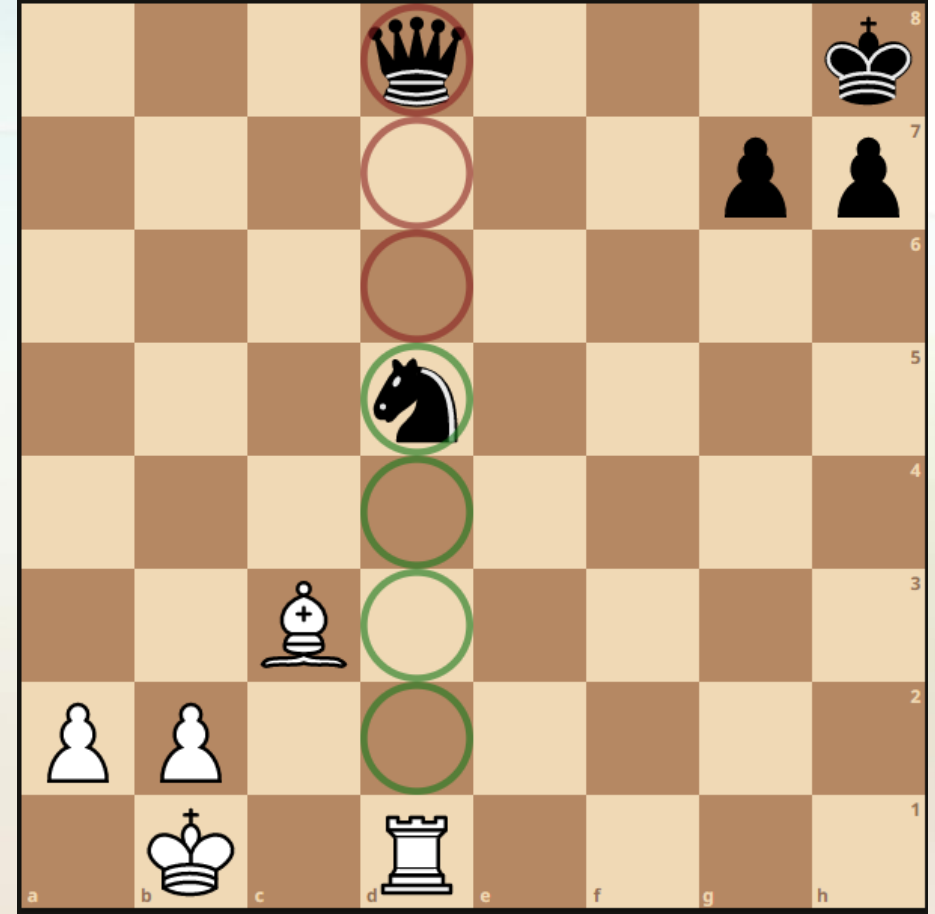


Beyaz fil siyah kaleyi ve beyaz kale siyah piyonu mutlak açmaza almış durumda. Sağdaki karede at ile şah çekildiği halde, siyah kale ve piyon beyaz atı alamıyor. Yapılırsa, kural dışı hamle olur.

Göreceli Açmaz



Beyaz kale siyah atı açmaza almış. Siyah atını oynarsa vezirini kaybeder. Fakat atın oynanması kural dışı değildir.



Beyaz kale siyah atı açmaza almış. Siyah atını oynarsa vezirini kaybeder. Fakat Axc3+ yapılırsa, beyaz önce şah tehdidinden kaçmak zorunda kalır. Bu kural dışı değildir.

Taktik Atak Kollamak

- Aynı yatay, dikey veya diyagonal üzerinde rakibin iki aleti varsa, hemen taktik atak olanakları araştırılmalıdır. Özellikle bu aletlerden birisi rakip şah ise!!!
- Aynı yatay veya dikey üzerinde rakibin iki aleti varsa, vezirini veya kaleni bu yataya veya dikeye getirebilir misin?
- Aynı diyagonal üzerinde rakibin iki aleti varsa, vezirini veya filini bu diyagonale getirebilir misin?
- Rakibin hiç korunmayan veya yeterince korunmayan taşları nelerdir? Bunlara nasıl saldırabilirsin?
- Atın ilginç hareketine mutlaka çalış!
 - At bulunduğu karenin rengindeki karelere saldıramaz.
 - At bir sonraki hamlede ters renkli bir kareye gider.
 - Atı satranç tahtasında herhangi bir konuma koyun ve iki hamlede nerelere gidebiliyor, inceleyin.
 - **Oyun sonunda;** tahtanın iki tarafında da piyonlar varsa ve/veya oyun açık ise fil attan daha değerlidir (bu yüzden 3+). Oyun kapalı ise at filden daha değerlidir. Piyonlar tek kanatta ise fil ve at eşit sayılır.
- Rakibinizde aradığınız bu zayıflıkları, kendi konumunuz için de bakın ve gerekiyorsa tedbir alın.
- Taşların maddi değerlerini unutmayın!
 - P (1), A (3), F (3+), K (5), V (9), Ş(∞)